

# Piloty PROXIMA AG

433.92 lub 868.35MHz

- Odbiornik pilota
- Nadajnik pilota



► kompatybilne z GENIUS AMIGO i KILO

► W bramowym systemie sterowania SLH, kluczową rolę odgrywa numer wjazdu. Odbiornik może zarejestrować tylko jeden numer wjazdu.

► Każdy przycisk pilota MASTER zawiera numer wjazdu. Przycisk pilota MASTER może radiowo, przełączyć odbiornikowi SLH i przyciskom pilotów MASTER i SLAVE numer swojego wjazdu.

► Odbiornik zwiera przełącznik, po odebraniu transmisji przycisku pilota z numerem swojego wjazdu.

► W systemie SLH, pilota **MASTER**, którego przyciski mogą przekazywać i uczyć się numeru wjazdu, można nieodwracalnie zamienić w pilota **SLAVE**, którego przyciski mogą tylko uczyć się numeru wjazdu.

► Dowolnemu przyciskowi pilota MASTER SLH, na wszelki wypadek warto wylosować nowy numer wjazdu, przesyłać wylosowany numer wjazdu do odbiornika i przekazać przyciskom pilotów wszystkich użytkowników wylosowany numer wjazdu.

**UWAGA.** Pilot SLH zawiera odbiornik o niewielkiej czułości. Podczas przekazywania numeru wjazdu antena nadawcza pilota przekazującego powinna znajdować się jak najbliżej anteny odbiorczej pilota odbierającego. Przed przystąpieniem do kopiowania należy sprawdzić i ewentualnie wymienić baterie w obu pilotach.

**PRZEKAZYWANIE** numeru wjazdu pilotom BANAN, OVAL MINI. 433/868MHz.

Górny pilot przekazuje numer wjazdu pilotowi dolnemu



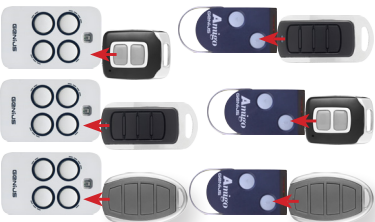
1. **Nacisnąć równocześnie** na pilocie odbierającym przyciski P1 i P2, dioda LED pilota wolno miga, nacisnąć przycisk, który ma nauczyć się numeru wjazdu, dioda LED gaśnie.

2. **Niezwłocznie**, na pilocie przekazującym, równocześnie nacisnąć przyciski P1 i P2. Dioda LED pilota przekazującego wolno miga. Położyć pilota przekazującego na pilocie odbierającym, zgodnie z rysunkiem.

Nacisnąć i trzymać przycisk pilota przekazującego numer wjazdu. Dioda LED w dolnym pilocie odbierającym powinna błysnąć, a po chwili sześć błysków diody LED (hymn kibica) w dolnym pilocie odbierającym, potwierdza skuteczne przekazanie numeru wjazdu.

3. Dwukrotne, w ciągu 1s, naciśnięcie przycisku, który odebrał numer wjazdu, w pobliżu wjazdu o tym samym numerze kończy konfigurację przycisku.

**PRZEKAZYWANIE** numeru wjazdu pilotom AMIGO i KILO 433/868MHz.



1. Położyć pilota przekazującego obok pilota odbierającego zgodnie z rysunkiem i nacisnąć równocześnie na pilocie przekazującym przyciski P1 i P2, dioda LED pilota wolno miga, nacisnąć i trzymać na pilocie przekazującym przycisk, który ma przekazać numer wjazdu, dioda LED pilota przekazującego świeci światłem ciągłym,

2. Nie zwalnając przycisku na pilocie przekazującym, nacisnąć i przytrzymać przycisk na pilocie GENIUS (odbierającym). Dwa błyski diody LED pilota GENIUS (odbierającego) potwierdza skuteczne przekazanie numeru wjazdu.

3. Dwukrotne, w ciągu 1s, naciśnięcie przycisku pilota GENIUS, który odebrał numer wjazdu, w pobliżu wjazdu o tym numerze kończy konfigurację przycisku.

## PRZEKAZYWANIE numeru wjazdu odbornikowi

1. Nacisnąć równocześnie na pilocie MASTER przyciski P1 i P2, dioda LED pilota wolno miga, niezwłocznie na pilocie MASTER nacisnąć i trzymać przycisk mający przekazać numer wjazdu odbornikowi.

2. Trzymając naciśnięty przycisk pilota MASTER, niezwłocznie nacisnąć i zwolnić przycisk kanału na płycie odbornika. Dioda LED kanału na płycie odbornika zapala się na 1s i gaśnie.

3. Od tego momentu, po dwukrotnym odebraniu przez odbornik transmisji przycisku pilota o tym samym numerze wjazdu, przycisk pilota zostaje zarejestrowany w odborniku.

## LOSOWANIE nowego numeru wjazdu w pilocie

- dotyczy tylko pilotów Mini, OVAL i Banan.

**UWAGA:** Wszystkie przyciski pilota po wylosowaniu otrzymują nowe, różne numery wjazdów.

Nacisnąć równocześnie na pilocie przyciski P1 i P2, dioda LED pilota wolno miga, ponownie nacisnąć równocześnie P1 i P2, dioda LED pilota miga szybko, niezwłocznie naciskać przyciski P2 - P1 - P2. Hymn kibica, migany diodą LED potwierdza skuteczną losowanie.

## ZAMIANA pilota MASTER w pilota SLAVE

- dotyczy tylko pilotów Mini, OVAL i Banan.

Pilotem SLAVE nie można przekazywać numeru wjazdu innym pilotom, może on natomiast odbierać numer wjazdu przycisku pilota MASTER.

W pilocie MASTER, po naciśnięciu przycisku dioda LED krótko błyska, a potem świeci światłem ciągłym.

W pilocie SLAVE, po naciśnięciu przycisku, dioda LED od razu świeci światłem ciągłym.

**UWAGA:** Zamiana pilota MASTER w pilota SLAVE jest nieodwracalna dla użytkownika. Wszystkie przyciski pilota MASTER po wylosowaniu otrzymują nowe, różne numery wjazdów.

**Nacisnąć** równocześnie na pilocie MASTER przyciski P1 i P2, dioda LED pilota wolno miga, ponownie nacisnąć równocześnie P1 i P2, dioda LED pilota miga szybko, niezwłocznie naciskać przyciski P1 - P2 - P1.

Hymn kibica, migany diodą LED potwierdza skuteczną zamianę pilota MASTER w pilota SLAVE.

## KONTROLA STANU BATERII

- dotyczy tylko pilotów Mini, OVAL i Banan.

W działającym pilocie użytkownik może sprawdzić stan baterii naciskając trzy (lub więcej) razy dowolny przycisk pilota. Jeżeli po chwili dioda LED pilota błyska trzy razy, bateria jest bardzo dobra, jeżeli błyska dwa razy bateria jest średnia, a jeżeli miga raz bateria jest słaba.

## DANE TECHNICZNE

Lp	Nazwa	Wartość	Uwagi
1	Zasilanie	1x CR2032	
2	Częstotliwość	43392 lub 868.35MHz	ASK

# KARTA GWARANCYJNA

**Gwarancja** obejmuje urządzenie nabyte na terytorium Polski i trwa 3 lata od daty jego produkcji. Jeżeli w ciągu 3 lat od daty produkcji wystąpią usterki w jego działaniu z przyczyn zależnych od producenta, zostaną one bezpłatnie usunięte, lub urządzenie zostanie wymienione na nowe. Wykonanie naprawy gwarancyjnej, ani wymiana urządzenia w ramach gwarancji, nie powodują przedłużenia terminu gwarancji.

### Gwarancja producenta nie obejmuje:

Uszkodzeń mechanicznych, uszkodzeń termicznych, zalania urządzenia, uszkodzenia, baterii, uszkodzeń wynikających z ingerencji użytkownika, wszelkich elementów urządzenia, które używają się w ramach normalnej pracy np. z wytarcia nadruków, zarysowania. Odpowiedzialność producenta ograniczona jest do detalicznej wartości urządzenia wskazanej w cenniku producenta obowiązującym w dniu zgłoszenia reklamacji.

Producent nie odpowiada za utratę, uszkodzenie lub zniszczenie urządzenia wyniku z innych przyczyn, niż wady w nim tkwiące, oraz nie odpowiada za szkody spowodowane wadami produktu. W szczególności uprawnienia z tytułu gwarancji nie obejmują prawa do domagania się zwrotu utraconych zysków w związku z awarią urządzenia. Gwarancja na sprzedany towar nie wyłącza, nie ogranicza ani nie zawiesza uprawnień konsumenckich wynikających z przepisów bezwzględnie obowiązujących. Urządzenie należy odebrać wraz z kartą gwarancyjną i wypełnionym formularzem reklamacyjnym (do pobrania na [www.proxima.pl](http://www.proxima.pl) w zakładce do pobrania) na adres firmy.



Zabrania się wyrzucania tego urządzenia razem z odpadami domowymi. Według dyrektywy WEEE obowiązującej w UE, to urządzenie podlega selektywnej zbiórce.

### UPROSZCZONA DEKLARACJA ZGODNOŚCI UE:

Proxima sp.j. niniejszym oświadcza, że urządzenie jest zgodne z dyrektywą 2014/53/UE.

Pełny tekst deklaracji zgodności UE jest dostępny pod adresem internetowym: [www.proxima.pl](http://www.proxima.pl)

Proxima sp.j. jest niezależnym producentem automatyki bramowej. Nazwy innych producentów zostały wymienione wyłącznie po to, aby wyjaśnić przeznaczenie urządzenia.

RoHS

v.01.22

**PROXIMA**

Poxima sp.j. 87-100 Toruń,  
ul.Polna 23a, tel. 56 660 2000, [www.proxima.pl](http://www.proxima.pl)