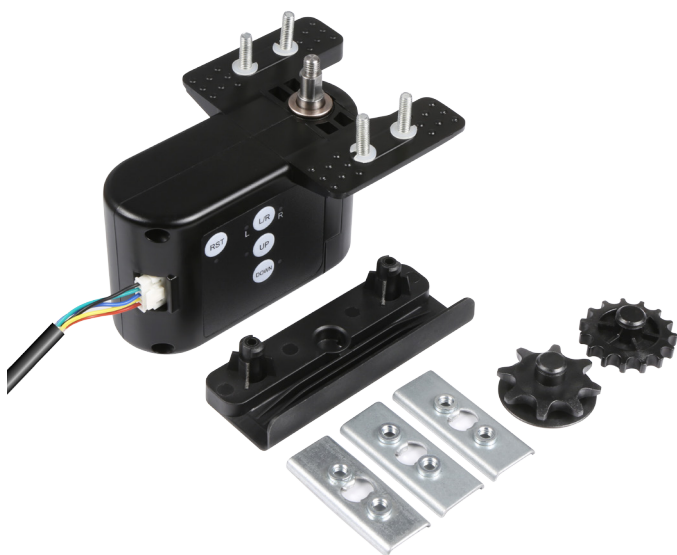


Instrukcja obsługi

Moduł Wi-Fi bramy garażowej



1. Podstawowe informacje

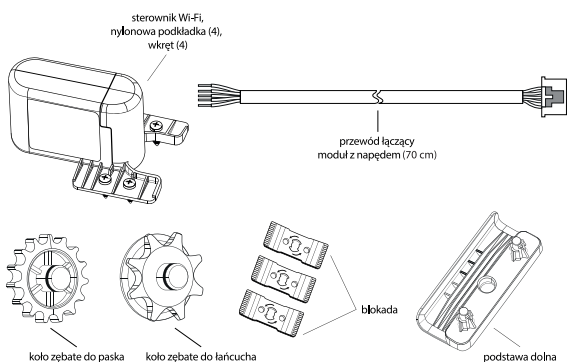
Moduł Wi-Fi służy do sterowania bramą garażową poprzez aplikację mobilną. Urządzenie posiada komunikację dwukierunkową, która pozwala na otrzymanie sygnału zwrotnego po wykonanej czynności. W aplikacji możliwy jest wgląd na aktualne położenie bramy, określone w procentach. Urządzenie jest kompatybilne z większością napędów bramowych dostępnych na rynku.

2. Parametry techniczne

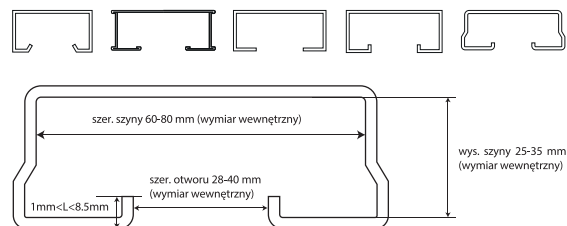
zasilanie	maksymalny pobór prądu	wyjścia	zasięg	obsługiwana sieć	temperatura pracy
12-36V DC / 12-24V AC	50mA	NO i NC	≤4 m	Wi-Fi 2.4 GHz	-20°C do +50°C

⚠ **UWAGA!** Podany zasięg jest wartością zmienną, zależną od warunków panujących w środowisku, w którym pracuje urządzenie.

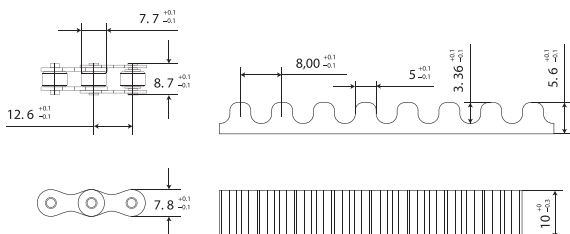
3. Części składowe urządzenia



4. Kształty i wymiary szyn kompatybilnych z urządzeniem



5. Specyfikacja łańcuchów i pasków kompatybilnych z urządzeniem



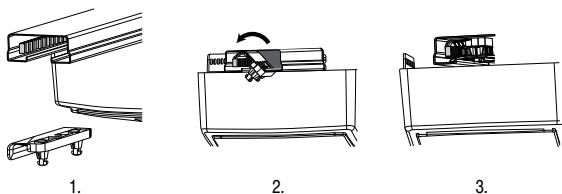
6. Montaż

⚠ **UWAGA!** Przed przystąpieniem do montażu należy zapoznać się z instrukcją. Wyklucza się odpowiedzialność z tytułu szkód, które powstały wskutek innego rodzaju zastosowania albo nieprzestrzegania instrukcji obsługi. Prace montażowe wolno wykonywać tylko w stanie beznapięciowym.

Z racji, iż moduł jest tylko częścią składową bramy automatycznej, na Instalatorze spoczywa odpowiedzialność za zgodność wykonania całej instalacji z wymaganiami norm oraz obowiązujących przepisów. **Wprowadzanie w urządzeniu jakichkolwiek modyfikacji lub dokonywanie samodzielnych napraw skutkuje utratą uprawnień wynikających z gwarancji.**

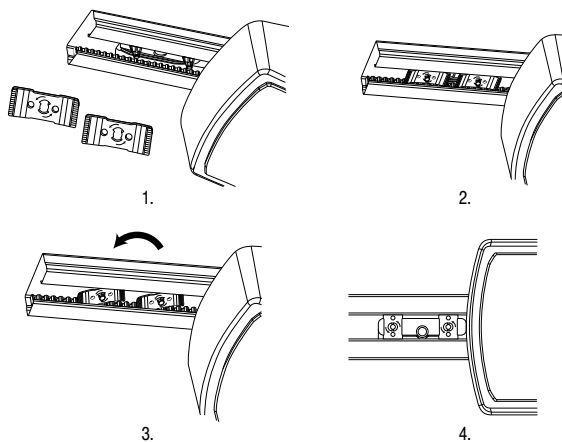
Krok 1.

Zamontuj podstawę dolną w szynie blisko napędu umieszczając koniec podstawy za paskiem lub łańcuchem.



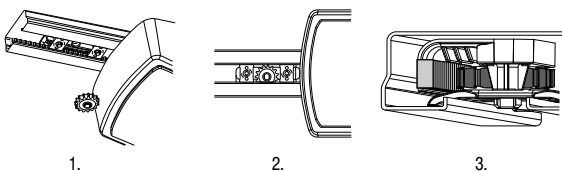
Krok 2.

Umieść dwa zaciski blokujące na podstawie dolnej, równoległe do szyny. Naciśnij końce blokady i obróć je o 90 stopni w kierunku wskazanym na zaciskach.



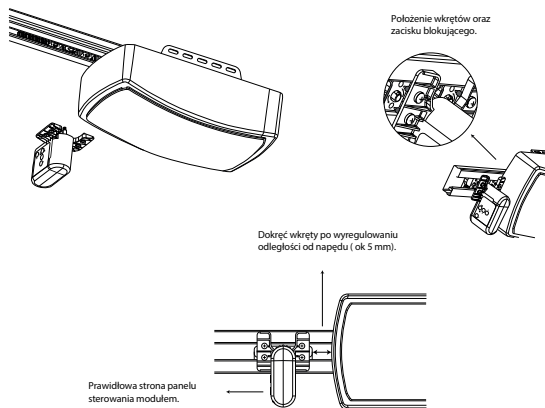
Krok 3.

Zamontuj odpowiednie koło zębate na podstawie, upewnij się, że jest ono dobrze zazębione.



Krok 4.

Za pomocą wkrętów przymocuj moduł do dwóch zacisków blokujących. Zwróć uwagę, aby płaskie ścięcie na kole pasowało do wcięcia w przekładni modułu. Dokręć wkręty z odpowiednią siłą (ok 1 Nm).

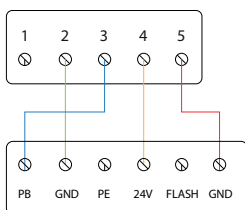
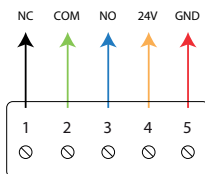


7. Podłączenie

⚠ UWAGA! Przed podłączeniem modułu upewnij się, jaki jest sposób sterowania napędem (zacisk normalnie otwarty NO czy normalnie zamknięty NC). Nieprawidłowe podłączenie może spowodować uszkodzenie modułu Wi-Fi lub napędu.

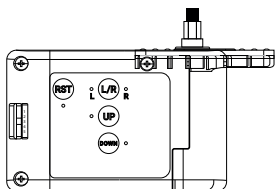
Opis przewodu modułu Wi-Fi :

- 1 Styk naturalnie zamknięty NC – przewód czarny,
- 2 Przewód wspólny – przewód zielony,
- 3 Styk naturalnie otwarty NO – przewód niebieski,
- 4 Zasilanie 24 V – przewód żółty,
- 5 Masa GND – przewód czerwony.



Przykładowy schemat podłączenia modułu Wi-Fi z napędem.

8. Opis panelu sterowania



Przycisk RST: wciśnięcie przycisku przez 5s powoduje wejście/wyjście z trybu parowania urządzenia.

Przycisk L/R: wybór strony, po której zamontowany jest moduł (patrz punkt 12.). Strona lewa, świeci się dioda L. Strona prawa, świeci się dioda R.

Przycisk UP: zapisywanie górnego położenia krańcowego.

Przycisk DOWN: zapisywanie dolnego położenia krańcowego.

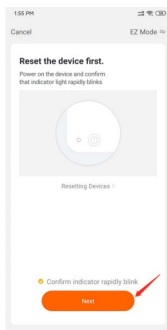
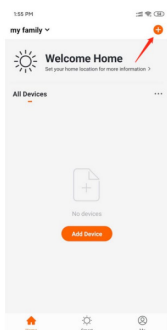
9. Przygotowanie do użytkowania

1. Podłącz urządzenie do zasilania.
2. Upewnij się, że telefon jest połączony z siecią Wi-Fi 2,4 GHz.
3. Umieść urządzenie blisko routera (do 4 m).
4. Pobierz i zainstaluj na urządzeniu mobilnym aplikację. Aplikacja jest dostępna bezpłatnie do pobrania na platformy Android i Apple.



10. Podłączenie modułu do sieci

1. Otwórz zakładkę "Mój dom" w aplikacji mobilnej. Kliknij przycisk "+" w prawym górnym rogu ekranu.
2. Wybierz rodzaj bramy, do której instalowany jest moduł.
3. Wpisz hasło do sieci Wi-Fi i kliknij „Dalej”.
4. Na module Wi-Fi wciśnij i przytrzymaj przycisk RST przez 5 sekund, aby wprowadzić go w tryb parowania z siecią Wi-Fi (niebieska dioda LED miga szybko).
5. W aplikacji kliknij „Dalej”, aby rozpocząć parowanie urządzenia z siecią Wi-Fi.

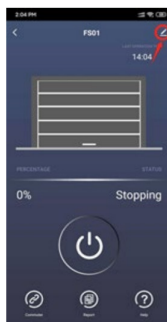
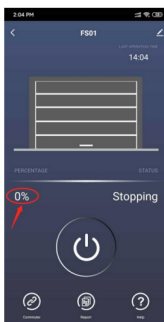
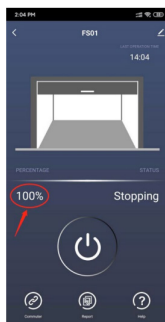


11. Ustawienie położenia krańcowych

1. Ustaw odpowiednie położenia krańcowe w napędzie bramy garażowej.
2. Po zaprogramowaniu położenia krańcowych ustaw bramę w pozycji otwartej. Na module Wi-Fi wciśnij przycisk UP.

Po wciśnięciu przycisku zaświeci się dioda LED, potwierdzając zapisanie ustawienia. Gdy brama jest otwarta, w aplikacji mobilnej wyświetlana jest wartość 100%.

3. Ustawiamy bramę w pozycji Zamkniętej. Na module Wi-Fi wciśnij przycisk DOWN. Po wciśnięciu przycisku zaświeci się dioda LED, potwierdzając zapisanie ustawienia. Gdy brama jest zamknięta, w aplikacji mobilnej wyświetlana jest wartość 0%.



12. Sprawdzanie stanu bramy

Po kliknięciu w aplikacji przycisku sterującego, oprócz pozycji bramy wyrażonej w procentach otrzymujemy informację dotyczącą stanu bramy, np. podczas zamykania bramy wyświetlony zostanie status bramy "zamykanie".

Jeżeli podczas zamykania bramy wyświetlony zostanie status "otwieranie", należy zmienić ustawioną stronę montażu przyciskiem L/R.

13. Rozwiązywanie problemów

problem	możliwe przyczyny	rozwiązanie
Brak wyświetlanego stanu bramy w aplikacji mobilnej.	Brak połączenia modułu z siecią Wi-Fi. Nieprawidłowe ustawienie położenia końcówki modułu Wi-Fi.	Ponownie połącz moduł z siecią Wi-Fi. Ponownie ustawienie położenia końcówki.
Podczas pracy aplikacja pokazuje nieprawidłowy status bramy.	Nieprawidłowo ustawiony przycisk wyboru strony montażu modułu.	Zmień ustawienie przycisku L/R i ustaw na nowo położenia końcówki.
Procentowe wskazanie położenia bramy nie są prawidłowe.	Urządzenie przesunęło się na szynie lub zresetowały się położenia końcówki.	Upewnij się, że urządzenie jest poprawnie zamontowane i ustaw na nowo położenia końcówki.
Brama nie uruchamia się podczas sterowania za pomocą aplikacji.	Brak połączenia z siecią Wi-Fi.	Ponownie połącz moduł z siecią Wi-Fi.
Brama uruchamia się automatycznie po włączeniu zasilania.	Nieprawidłowe połączenie przewodu sterującego NO i NC.	Zmień sygnał sterujący na NO lub NC.

14. Zalecenia

Nie pozostawiać produktu w zasięgu dzieci. Produkt należy chronić przed kurzem oraz wilgocią. Dopuszczalna temperatura otoczenia: -20°C do +50°C. W przypadku uszkodzenia nadajnika nie należy podejmować samodzielnej próby naprawy.

15. Gwarancja i deklaracja zgodności UE

Gwarancja obejmuje urządzenie nabyte na terytorium Polski i trwa 3 lata od daty jego produkcji. Jeżeli w ciągu 3 lat od daty produkcji wystąpią usterki w jego działaniu z przyczyn zależnych od producenta, zostaną one bezpłatnie usunięte lub urządzenie zostanie wymienione na nowe. Wykonanie naprawy gwarancyjnej ani wymiana urządzenia w ramach gwarancji, nie powodują przedłużenia terminu gwarancji.

Gwarancja producenta nie obejmuje: uszkodzeń mechanicznych, uszkodzeń termicznych, zalania, uszkodzeń wynikających z aktywności silnych pól, w tym pól elektromagnetycznych, przepięć elektrycznych, z ingerencji użytkownika oraz z normalnego zużycia w ramach normalnej pracy. Odpowiedzialność producenta ograniczona jest do detalicznej wartości urządzenia wskazanej w cenniku producenta obowiązującym w dniu zgłoszenia reklamacji. Producent nie odpowiada za utratę, uszkodzenie lub zniszczenie urządzenia wynikłe z innych przyczyn, niż wady w nim tkwiące oraz nie odpowiada za szkody spowodowane wadami produktu.

W szczególności uprawnienia z tytułu gwarancji nie obejmują prawa do domagania się zwrotu utraconych zysków w związku z awarią urządzenia. Gwarancja na sprzedany towar nie wyłącza, nie ogranicza ani nie zawiesza uprawnień konsumenckich wynikających z przepisów bezwzględnie obowiązujących.

Urządzenie należy odesłać wraz z kartą gwarancyjną i wypełnionym formularzem reklamacyjnym na adres firmy. Wszystkie potrzebne materiały dostępne do pobrania pod adresem: www.proxima.pl/do-pobrania/.

Nie wyrzucać urządzenia ani baterii razem z odpadami gospodarstwa domowego. Według dyrektywy 2012/19/UE obowiązującej w UE urządzenie podlega selektywnej zbiórce.

Proxima Sp. z siedzibą w Toruniu przy ulicy Polnej 23A, niniejszym oświadcza, że produkt jest zgodny z dyrektywą 2014/53/UE z dnia 16 kwietnia 2014 r. w sprawie harmonizacji ustawodawstw państw członkowskich dotyczących udostępniania na rynku urządzeń radiowych.